

Programme d'enseignement de  
Spécialité en EPS :  
Education Physique, pratiques  
et culture sportives  
Parcours de FORMATION  
de la Première à la Terminale

lycée  
Louis de  
Cormontaigne



- Spécialité

# Éducation physique, pratiques et culture sportives

- Éducation physique, pratiques et culture sportives

▪ ***Pratiquer***

▪ ***Analyser***

Accroître les  
pouvoirs moteurs  
par la pratique  
diversifiée  
d'activités  
physiques, sportives  
et artistiques.

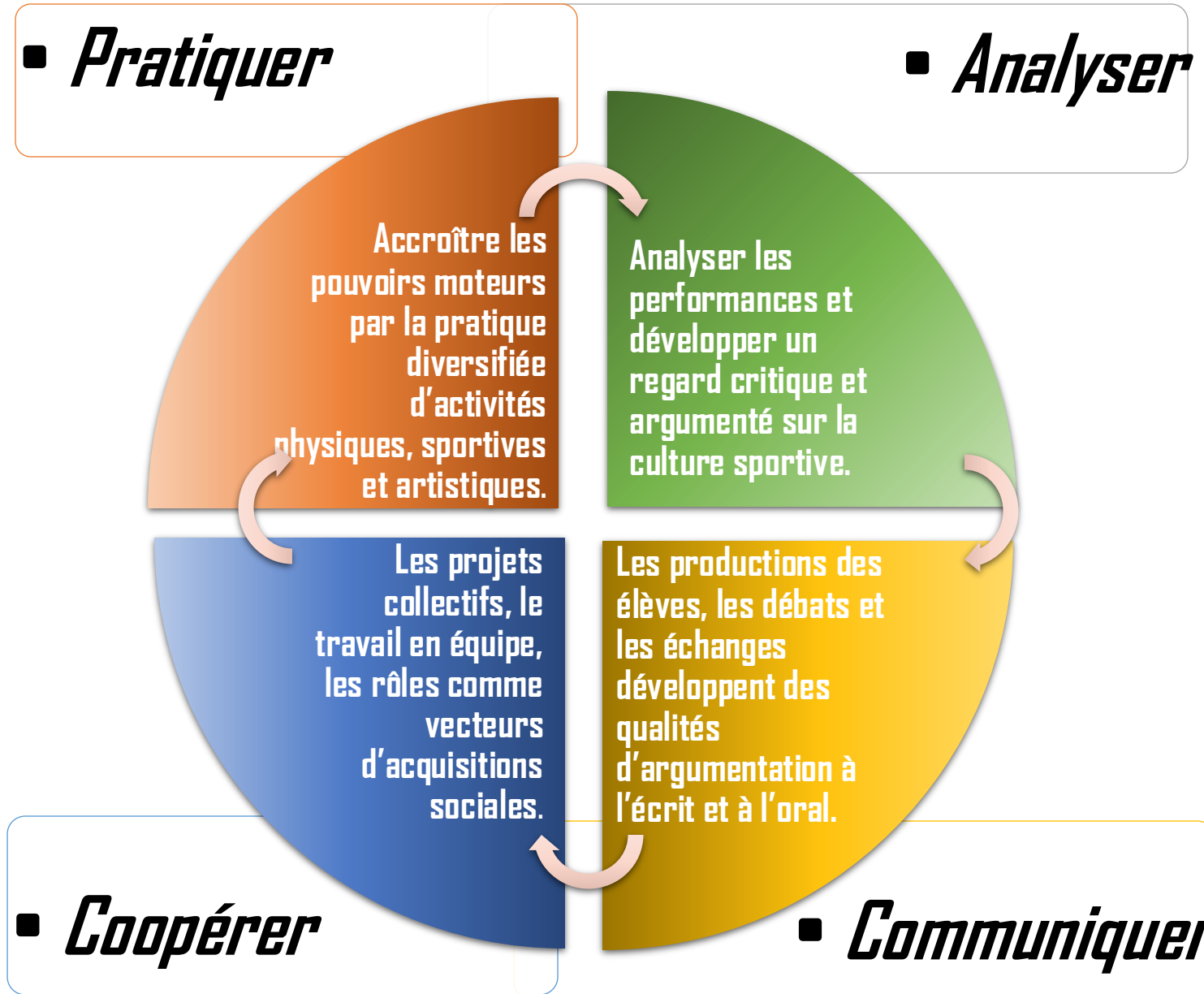
Analyser les  
performances et  
développer un  
regard critique et  
argumenté sur la  
culture sportive.

Les projets  
collectifs, le  
travail en équipe,  
les rôles comme  
vecteurs  
d'acquisitions  
sociales.

Les productions des  
élèves, les débats et  
les échanges  
développent des  
qualités  
d'argumentation à  
l'écrit et à l'oral.

▪ ***Coopérer***

▪ ***Communiquer***



# Pourquoi s'engager dans un parcours d'enseignement de spécialité en EPS « Éducation physique, pratiques et culture sportives »

- Acquérir un socle de formation varié et pluridisciplinaire théorique et pratique (Pratique approfondie des Activités Physiques Sportives et Artistiques, Théorie et technologie des APSA, Sciences Economique et Sociales, Histoire et Sciences et Vie de la Terre des pratiques corporelles, physiques et sportives.
- Affiner son projet personnel et professionnel aux métiers du corps : santé, performance, animation, éducation et entraînement sportif, bien être, commerce et management, sécurité et protection des personnes, communication et médias.
- Envisager une **diversité d'orientations** dans l'enseignement supérieur au regard des compétences transversales et méthodologiques acquises.
- Acquérir des compétences pratiques et sociales réinvestissables dans son quotidien, son cursus universitaire et son futur cursus professionnel.
- S'intégrer, coopérer, échanger, prendre de l'assurance et convaincre, argumenter...
- Agir en citoyen responsable, éclairé et lucide



# Pour quels ENJEUX ?

- Le développement d'une poly-compétence dans les APSA. À travers la pratique approfondie d'une variété d'APSA relevant des cinq champs d'apprentissage de l'EPS), les élèves développent et affirment une culture variée, une disponibilité et une aisance motrice source d'épanouissement et de santé.
- Le développement de compétences méthodologiques d'analyse de sujets complexes et variés relatifs aux thématiques scientifiques, historiques, culturelles, économiques et sociales du programme.
- L'acquisition et le développement de compétences d'analyse de documents et de rédaction de dissertation, base de la culture universitaire.
- Le développement d'un regard critique à travers les apports théoriques et leur articulation avec la pratique, les élèves apprennent à porter un regard lucide sur leur propre pratique, celle des autres et sur la culture sportive.
- Ils se positionnent comme des « ambassadrices » ou « ambassadeurs » de la pratique physique, autrement dit comme des acteurs capables de promouvoir et de diffuser la pratique physique dans la société.
- Le développement de compétences pratiques transversales. Les expériences vécues lors de la pratique des APSA et de la réalisation de projets collectifs favorisent le développement d'habiletés psychosociales et méthodologiques (confiance en soi, aisance dans les communications interpersonnelles, gestion des émotions, esprit d'initiative, solidarité, intégration au sein d'une équipe, engagement dans différents rôles) importantes pour la réussite de sa vie personnelle, universitaire et professionnelle.

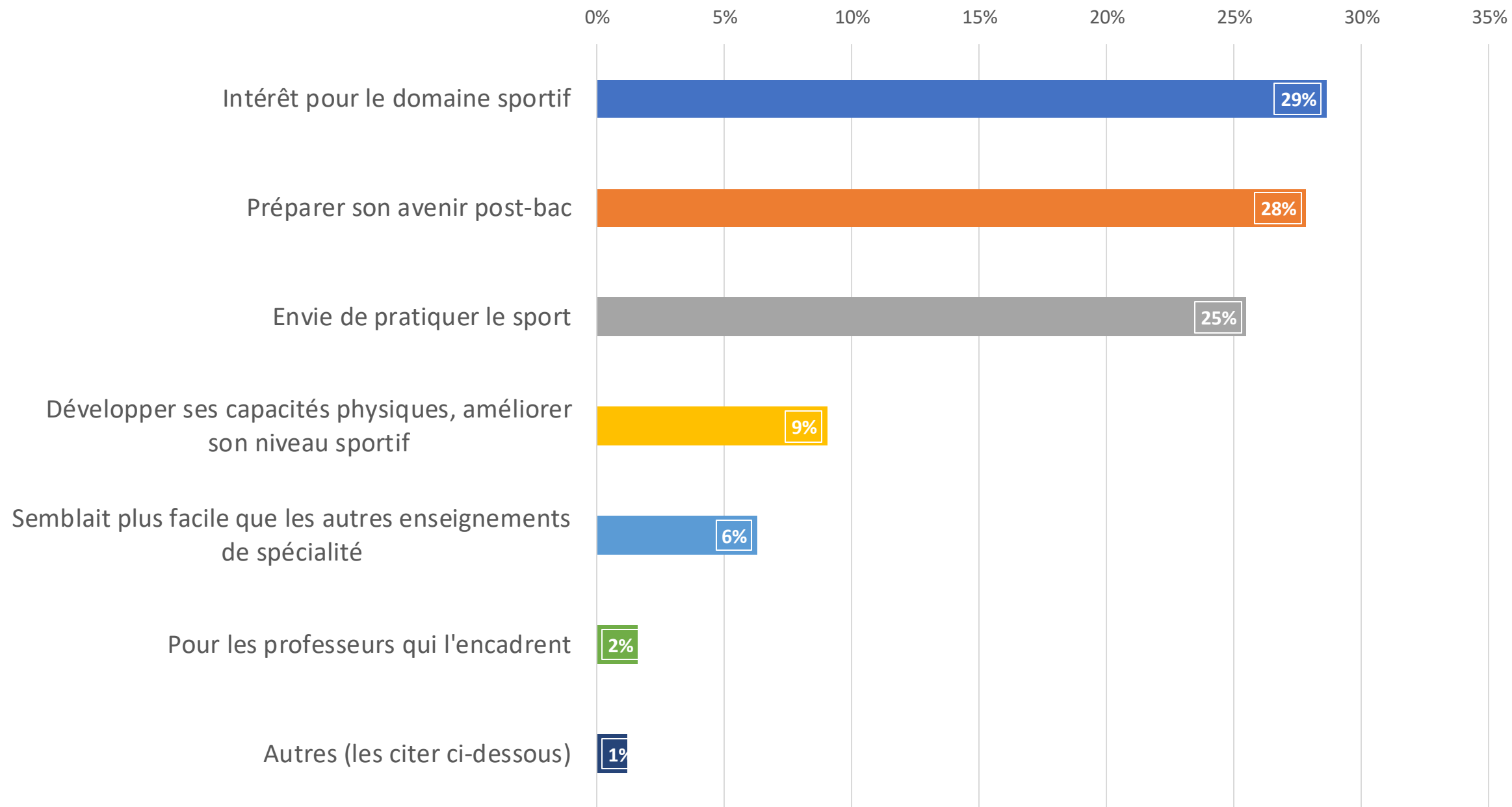


# QUELLES EPREUVES AU BACCALAUREAT

- **Épreuve écrite sur 20 points** - Durée : 3 h 30
- **Objectifs de l'épreuve:** En relation avec les compétences et les attendus de fin de lycée définis dans le programme de spécialité, le candidat est évalué sur sa connaissance et sa compréhension de la culture sportive, ainsi que sur sa capacité à analyser une thématique et à faire des liens entre la théorie et sa pratique.
- **Modalités de l'épreuve:** L'épreuve est organisée en deux parties. La première partie est traitée par tous les candidats, la seconde partie propose aux candidats un choix entre deux sujets.
  - première partie : dissertation sur un sujet général de culture sportive en relation avec la thématique du programme enjeux de la pratique sportive dans le monde contemporain ;
  - deuxième partie : deux sujets, relevant de deux parties de programme différentes, comportant une question et un ensemble de documents pouvant réunir textes, données chiffrées, iconographies, sont proposés aux candidats. Le candidat doit s'appuyer à la fois sur le contenu des documents et ses connaissances pour répondre à la question. Le candidat choisit un des deux sujets.
- **Épreuve orale sur 20 points** - Durée : 30 minutes (composée de deux parties, pratique et orale, de 15 minutes chacune)
- **Objectifs de l'épreuve:** En relation avec les compétences et les attendus de fin de lycée définis dans le programme de spécialité, le candidat est évalué sur son niveau de performance et d'habileté dans des APSA, ainsi que sur sa capacité à porter un regard réflexif sur sa pratique et à l'éclairer par des connaissances théoriques.
- **Modalités de l'épreuve**
  - **Première partie : pratique physique et sportive (12 points) :** La prestation physique du candidat dans une APSA pratiquée en première ou terminale dans la spécialité est notée par deux professeurs d'EPS à l'aide d'une grille d'évaluation établie par l'établissement.
  - **Deuxième partie : commentaire d'une prestation physique (8 points) :** La deuxième partie s'appuie sur un enregistrement audiovisuel, de 1 à 3 minutes, d'une prestation physique du candidat dans une Apsa choisie par le candidat et issue de la programmation du cycle terminal de l'enseignement de spécialité. Elle permet d'évaluer sa capacité à porter un regard réflexif sur sa pratique et à l'éclairer par des connaissances théoriques. Le candidat dispose de 5 à 7 minutes maximum, pour présenter au jury l'enregistrement audiovisuel de sa prestation physique. Lors de cette présentation, il commente et analyse sa pratique en s'appuyant sur des indicateurs. Le temps restant, lors de l'entretien suivant cet exposé, est consacré à des questions du jury qui amènent le candidat à approfondir ses réponses. Elles visent à apprécier ses capacités d'analyse et sa réflexion sur sa propre pratique en lien avec sa culture sportive.



## Motivations des élèves pour le choix de la Spécialité (en %)



# POUR QUELLES ORIENTATIONS POST-BACCALAUREAT?

- Devenir des élèves en spécialité EPPCS (Académie de Nancy-Metz) :
  - Secteur STAPS 38,1%
  - Secteur Santé 16,5%
  - Secteur Animation/Entrainement 15,5%
  - Secteur Vente/Commerce 12,4%
  - Secteur Sécurité/défense 4,1%
  - Secteur Tourisme 2,1%
  - Autres 11,3%







*Plus encore! Pour une formation individuelle, appréciée, reconnue post baccalauréat*

Acteurs de l'enseignement supérieur, ils témoignent du profil des étudiants en réussite dans leur parcours de formation et mettent en exergue l'atout de cet enseignement pour le projet personnel et professionnel de nos élèves.)

- **SECTEUR MANAGEMENT SPORTIF** (concours de la fonction publique territoriale)
- B.HINGRAND, directeur d'équipements sportifs (piscine), témoigne d'une convergence entre ses responsabilités et les compétences développées dans l'enseignement de spécialité EPPCS. En effet, son métier implique de « différencier et éprouver les aspirations des publics (performance, santé, loisirs, âges), d'analyser, évaluer, argumenter, convaincre, s'inscrire dans une démarche de projet, de communiquer (attitudes, éloquence, outils de présentation numérique) et de gérer la dimension collective des équipes ».

• **SECTEUR SECOURS-PROTECTION DES PERSONNES :**

- « La spécialité EPPCS permet d'acquérir de réelles compétences pour le concours de sapeur-pompier professionnel et la formation des futurs équipiers: la pratique intense d'activités physiques pour la condition physique, la connaissance du corps humain pour les diagnostics, le travail en équipe pour les interventions sont autant d'atouts pour devenir un équipier réactif, lucide et efficace ».

O.COMYN, sergent-chef sapeur-pompier professionnel

• **SECTEUR STAPS :**

- « Les compétences acquises dans l'enseignement de spécialité EPPCS seront un réel atout. En effet, les cursus proposés aux étudiants sont exigeants pour l'acquisition de connaissances scientifiques et technologiques pluridisciplinaires centrées sur le mouvement humain. De même, la pratique d'activités physiques sportives et artistique, très présente dans la formation, dépasse la simple performance sportive pour devenir un objet d'études complexe. »

M.SCHWARTZ-MÉREY Directrice Faculté des Sciences du sport de Nancy Université de Lorraine

• **SECTEUR COMMERCE :**

- Pour ICN, l'intérêt est de bénéficier de candidats connaissant la valeur de l'effort et la pratique du travail en équipe. « Les futurs bons managers se retrouvent le plus souvent parmi les étudiants pour qui les activités sportives représentent une part importante de leur vécu. »

B.HARTER, ICN Business School

# Projet d'organisation

- Enseignement conduit par plusieurs professeurs d'EPS, un enseignant de Sciences et de la Vie de la Terre, un enseignant de Sciences Economiques et Sociales et un enseignant d'Histoire.
- Pré-requis: savoir nager pour le kayak
- Enseignement en prise avec le monde professionnel : (conférences métiers) et interventions personnes extérieures et en prise avec le monde universitaire et professionnel.
- Enseignement intégré au projet de l'excellence sportive de l'établissement.
- Un tronc commun en pratique pour tous les élèves :
  - Champ d'Apprentissage (CA) 2: SKI en classe de première, KAYAK en Terminale
  - Champ d'Apprentissage 3: GYMNASTIQUE ACROBATIQUE
- Et deux filières pratiques différenciées en cycle terminal (classe de première et terminale):
  - CA1: ATHLETISME, CA4: RUBGY, CA5: MUSCULATION – PREPARATION PHYSIQUE
  - CA1: CIRCUIT TRAINING, CA4: BADMINTON, CA5: COURSE DE DUREE ou MUSCULATION
- Enseignement évalué en classe de première et terminale à l'oral et à l'écrit – avec notamment deux bac blancs écrits et un bac blanc à l'oral en classe de terminale et un bac blanc à l'oral.



*Choisir la spécialité EPS pour s'engager dans  
un parcours de formation pluridisciplinaire  
autour d'un ADN commun :  
pratiques et cultures sportives*

- 2 heures de pratiques supplémentaires en première et en terminale pour deux cursus en cycle terminal (classe de première et terminale), pour des cycles de 10 à 12 séquences d'enseignement dont une en salle dédiée à la technologie et la théorie de l'APSA pratiquée et une autre ayant pour objet la captation et l'analyse vidéo (une des épreuves pratiques au baccalauréat).
- Deux stages massés en activités physiques de pleine nature (SKI en première et KAYAK en Terminale)
- 2 heures de théorie et méthodologie multidisciplinaire en classe de Première et 4 heures en Terminale.
- Du travail en autonomie de recherche, d'analyse, de conception pratique à visée formative et certificative.
- Participation à des projets collectifs (organisation de championnat fédéraux, universitaires, scolaires, d'opération handisport, dans les écoles primaires, ...).
- Participation à des conférences métiers et sports de haut niveau
- Compétences orales privilégiées en vue du grand oral du baccalauréat.
- Valorisation du projet d'orientation post-baccalauréat adossé au parcours avenir



# Programme de la spécialité en classe de Première

<p><b>Métiers du sport et du corps humain</b></p>	<p>Quels sont les différents secteurs professionnels et les différents métiers liés au domaine du sport et du corps ?</p>
<p>À travers cette thématique, les élèves identifient la diversité des secteurs professionnels liés au domaine des pratiques physiques et du corps. Cette thématique les aide à situer leur projet personnel dans le champ des pratiques physiques. Elle peut être articulée avec l'accompagnement personnalisé.</p>	<p>Quelles sont les compétences et les qualifications professionnelles associées ?</p>
<p><b>Pratique physique et santé</b></p>	<p>Quels sont les différents types de publics concernés par la pratique physique et dans quels contextes s'adonnent-ils à cette pratique ?</p>
<p>À travers cette thématique, les élèves identifient les effets de la pratique physique sur la santé et le bien-être physique, psychologique et social.</p>	<p>Comment définir la santé ?</p>
<p><b>Technologie des APSA</b></p>	<p>Quelles sont les incidences de l'activité physique sur le corps ?</p>
<p>À travers cette thématique, les élèves apprennent à caractériser un niveau de performance dans une APSA. Afin de faciliter les liens entre la théorie et la pratique, on s'appuie sur une ou plusieurs APSA pratiquées durant l'année dans le cadre de l'enseignement de spécialité.</p>	<p>Quelles sont les incidences de l'activité physique sur les dimensions psychologiques de la personne et sur les relations sociales ?</p>
	<p>Comment améliorer et préserver la santé par la pratique physique ?</p>
	<p>Comment la pratique physique peut-elle favoriser l'inclusion ?</p>
	<p>Comment caractériser un niveau de performance dans une APSA et décrire une prestation physique ?</p>

# Programme de la spécialité en classe de Terminale

<b>Enjeux de la pratique physique dans le monde contemporain</b>	Quelles sont aujourd’hui les différentes formes de pratique physique ?
À travers cette thématique, les élèves abordent la question de la culture sportive par l’acquisition de connaissances théoriques sur les dimensions éthique, sociale, économique de la pratique physique. Il s’agit de porter un regard critique et argumenté sur les différents enjeux de la pratique physique.	Qu’est-ce que le sport olympique et paralympique ?
	Comment est structuré le monde associatif sportif en France ?
	Quels sont les enjeux éthiques et économiques du sport ?
	Quels sont les enjeux environnementaux des pratiques physiques ?
<b>Technologie des APSA</b>	Comment une APSA évolue-t-elle ?
Ce thème permet aux élèves d’aborder la culture sportive par l’acquisition de connaissances théoriques relatives à une ou plusieurs APSA. Afin de faciliter les liens entre la théorie et la pratique, on s’appuie sur une ou plusieurs APSA pratiquées dans l’enseignement de spécialité lors de l’année de terminale.	Quelles sont les caractéristiques technico-tactiques d’une APSA ?
	Comment analyser une prestation physique et un niveau de performance dans une APSA ?

# Choix des enseignements de spécialité par les élèves inscrits en EPPCS

